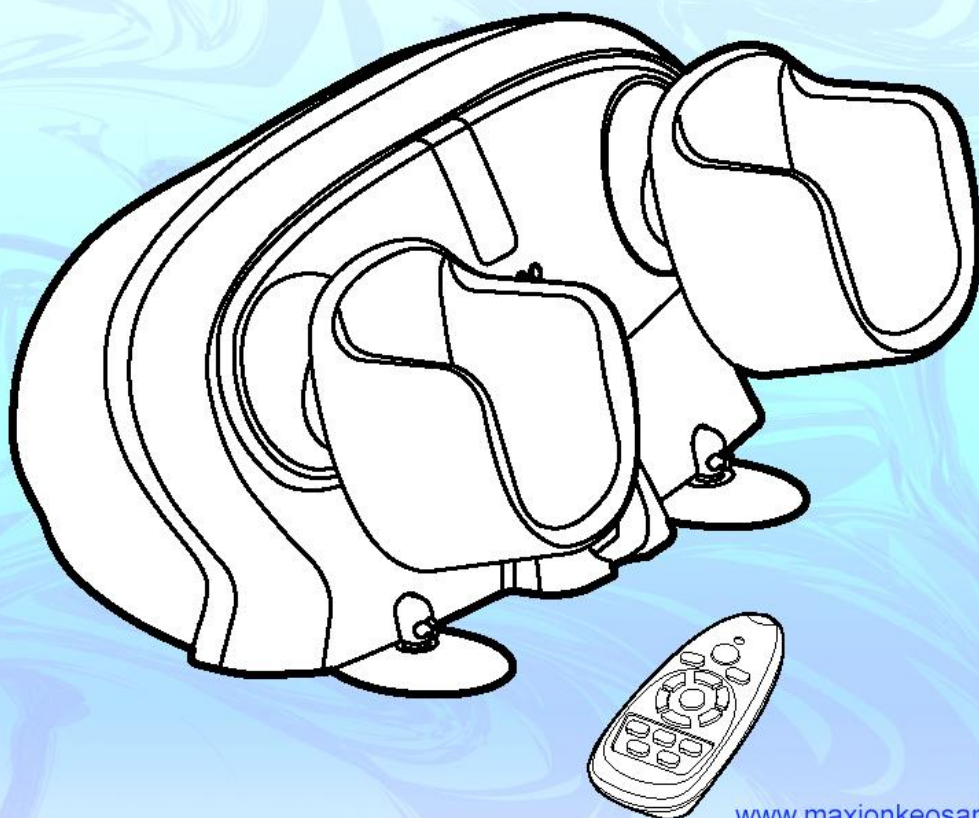


MAXION



SEVEN LINER

Руководство пользователя



www.maxionkeosan.ru
Made in Korea

Содержание

1. Меры безопасности _____
2. Особенности прибора _____
3. Составные части и описание _____
4. Программа коррекции _____
5. Программа пневмомассажа _____
6. Метод использования _____
7. Гарантийные обязательства _____



Рекомендации по безопасному использованию массажёра.

При использовании массажера проконсультируйтесь с врачом.

Пожалуйста, внимательно ознакомьтесь с рекомендациями по безопасному использованию массажером перед тем, как начать работу и следуйте инструкции.

Меры предосторожности, указанные ниже, приведены с тем, чтобы данный массажер использовался правильно и по назначению, и не нанес вреда пользователю или окружающим его людям.

Поскольку все ниже перечисленное относится к безопасному использованию массажера, мы просим пользователей строго следовать всем рекомендациям данной инструкции.

Не использовать совместно с:

Любая разновидность имплантированных приспособлений;

Приборы электростимуляции, например стимулирующие деятельность сердца или легких;

Медицинские электрические устройства, такие как электрокардиограф.

При наличии у Вас признаков заболеваний, перечисленных ниже, пожалуйста, проконсультируйтесь с лечащим врачом перед использованием массажером.

Острые, хронические заболевания;

Злокачественные опухоли;

Инфекционные заболевания;

Слабое сердце;

Высокая температура (более 38о С);

Повышенное кровяное давление;

Головные боли, боли в желудке и заболевания кожи.

Острое воспаление в ногах, гнойное воспаление.

Перелом, вывих, растяжение мышц.

Кроме того, не рекомендуется использовать массажер при менструации, беременности и чувствительной коже. Рекомендуется одевать облегающую одежду

Рекомендации по безопасному использованию массажёра.

Меры предосторожности.

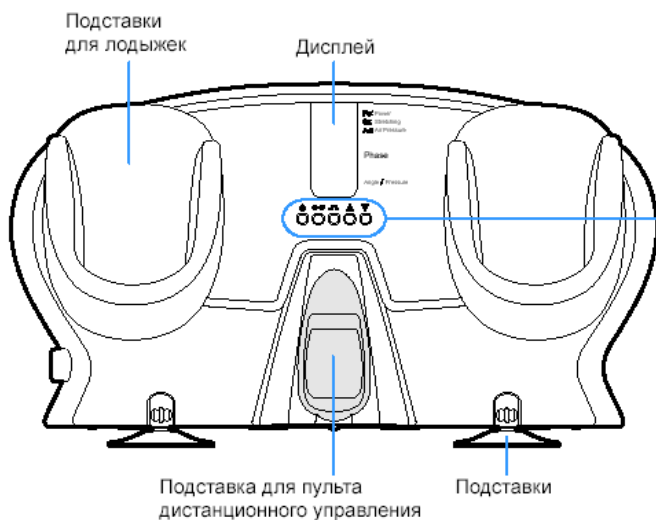
- Не пользуйтесь массажером непосредственно перед сном;
- В случае возникновения каких-либо проблем со здоровьем, немедленно прекратите пользоваться массажером, проконсультируйтесь с врачом.
- Не ходите в массажных «чулках», это может привести к их поломке;
- Не оставляйте массажер в местах, доступных для детей, и не позволяйте пользоваться массажером людям, которые не в состоянии отвечать за свои поступки.
- Не храните, не пользуйтесь массажером в местах с повышенной температурой, с повышенным содержанием влажности и пыли, во время принятия ванны или вождения машины;
- Не подвергайте массажер резким переменам температуры и не встряхивайте его. Это может привести к деформации, изменению цвета и образованию трещин.
- Не прокалывайте ремни или «чулки» острыми предметами.
- Первый сеанс рекомендуется проводить в течение установленного времени. При отсутствии побочных эффектов можно установить таймер на более продолжительное время.
- Не включайте подачу воздуха при открытой молнии или «липучки», это может привести к поломке, перед первичным использованием, проконсультируйтесь с врачом.
- Массажер изготовлен с применением высокоточных электронных компонентов, не пытайтесь его разобрать;
- Пользуйтесь только оригинальными комплектующими.

*При прерывании процедуры массажа, дождитесь, пока воздух выйдет из всех массажных элементов.

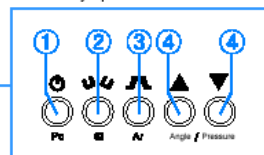
Этот прибор осуществляет пневматический массаж и корректирующие упражнения.

Мощные двигатели позволяют производить эффективный пневматический массаж и коррекцию пределах от 15 ~ 75°.

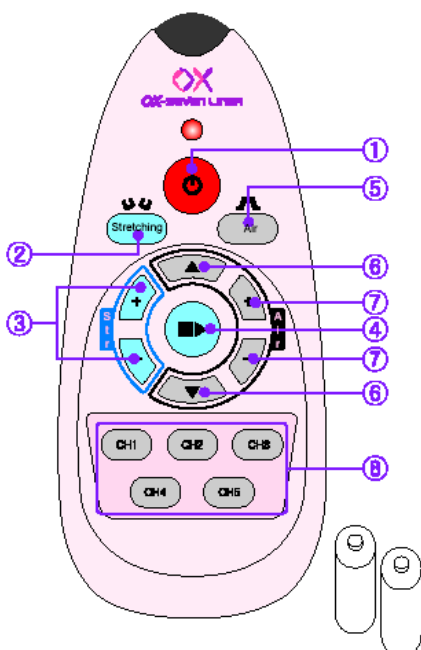
Составные части и описание.



Кнопки управления

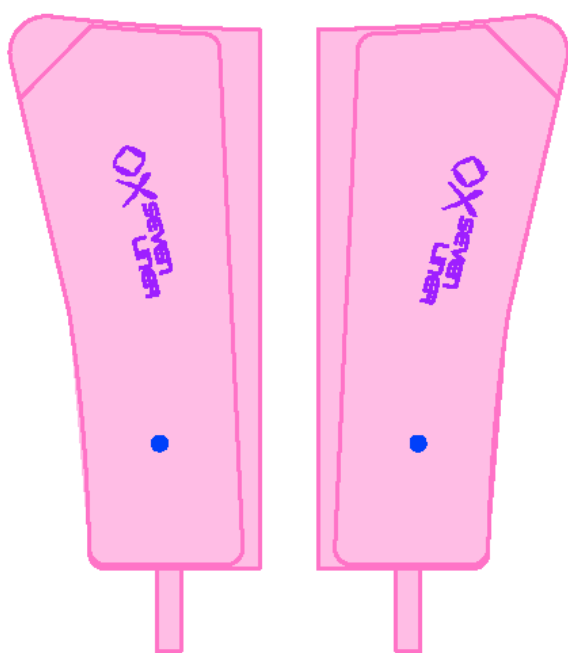


- ① Кнопка питания: включает или выключает питание
- ② Кнопка режима коррекции: включает корректирующий режим
- ③ Кнопка пневмомассажа: позволяет производить пневмомассаж с помощью воздушных накладок. Кнопкой пневмомассажа включается только Авторежим 1 или Пневмомассаж.
- ④ Кнопка угол/давление: регулирует угол и давление

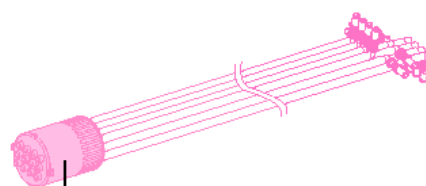


- ① Кнопка питания: включает или выключает прибор
- ② Кнопка режима : включает или выключает режим коррекции
- ③ + - кнопка (Коррекция): нажмите + или – после нажатия кнопки коррекции и Вы можете устанавливать углы 15°, 25°, 35°, 45°, 55°, 65 и 75°.
- ④ Кнопка: нажмите эту кнопку снова, чтобы на время прекратить режим коррекции. При повторном нажатии он возобновит работу.
- ⑤ Кнопка пневмомассажа: включает и выключает функцию пневмомассажа
- ⑥ Кнопка: Вы можете выбирать уровень давления 1 ~ 10. (начальный уровень: 1)
- ⑦ + - кнопка (пневмомассаж): Вы можете выбрать пневмомассаж уровни автоматического режима 1~ 6
- ⑧ Ch1~Ch5 кнопки: вы можете выбирать различные режимы пневмомассажа от Ch1 до Ch5.
- ①~④ относится к функции коррекции (с помощью ПДУ)
- ⑤~⑧ относится к функции пневмомассажа (с помощью ПДУ)

Составные части и описание.



Пневматические накладки



Штекер воздушных шлангов

Воздушные шланги



Инструкция



Пакет

Составные части и описание.

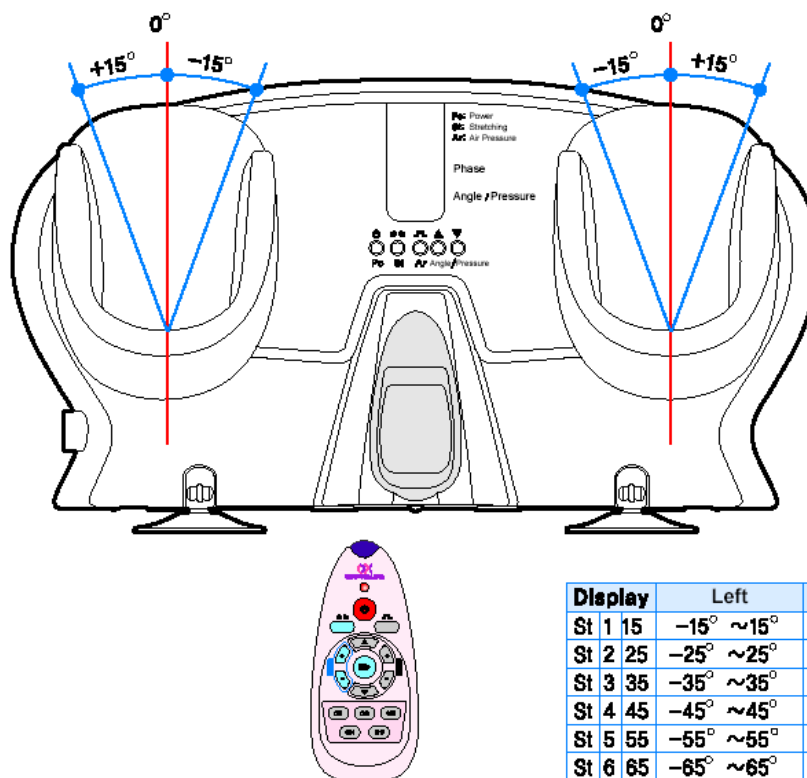


Таблица 1

Display	Left	Right
St 1 15	-15° ~ 15°	-15° ~ 15°
St 2 25	-25° ~ 25°	-25° ~ 25°
St 3 35	-35° ~ 35°	-35° ~ 35°
St 4 45	-45° ~ 45°	-45° ~ 45°
St 5 55	-55° ~ 55°	-55° ~ 55°
St 6 65	-65° ~ 65°	-65° ~ 65°
St 7 75	-75° ~ 75°	-75° ~ 75°

1. Нажмите кнопку питания
2. Нажмите кнопку выпрямления на ПДУ. (На дисплее появится режим St 1, 15 и начнется выполнение программы).
3. Используйте кнопку + и – на ПДУ для регулировки угла (см. Таблицу 1)
4. Нажмите кнопку для временной остановки режима выпрямления. Повторное нажатие возобновит ее работу.

Программа пневмомассажа

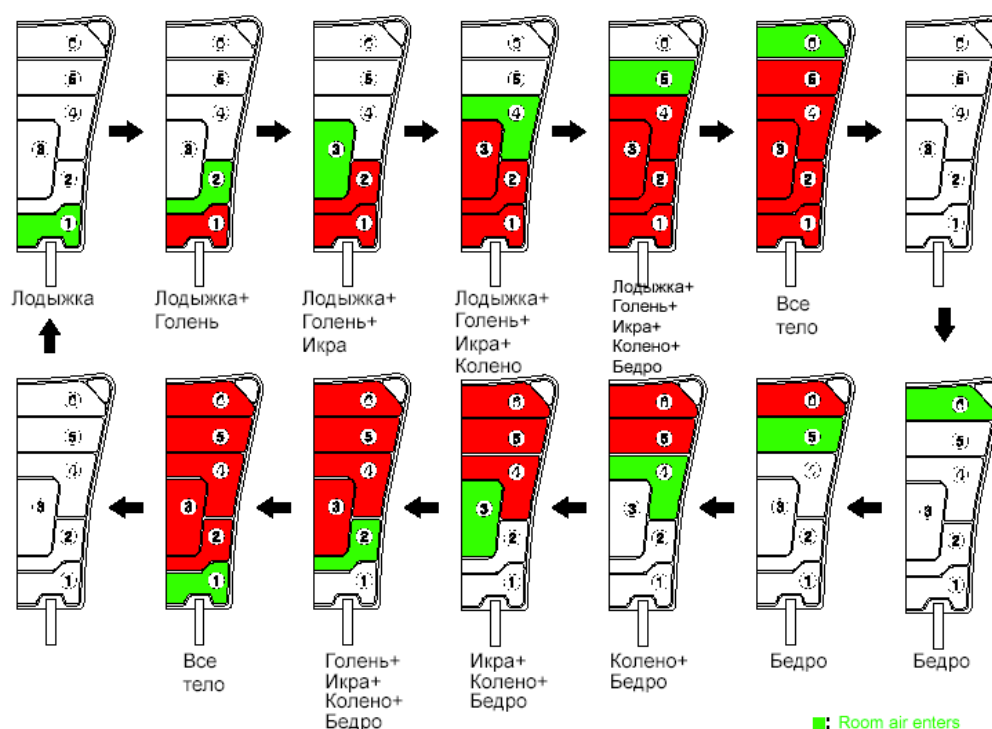
Массажная программа состоит из 6 видов авторежимов и пяти программных режимов.

1. Автоматический режим массажа

1. Как циклический и повторяющийся массаж, он состоит из шести программ. Выберите одну из шести и используйте. Нажмите кнопку пневмомассажа и используйте кнопки + и – для выбора Авторежима, 1~6.

Нажмите кнопку пневмомассажа на ПДУ или на основной части и включится Авторежим 1 (циклический и повторяющийся).

Авторежим 1



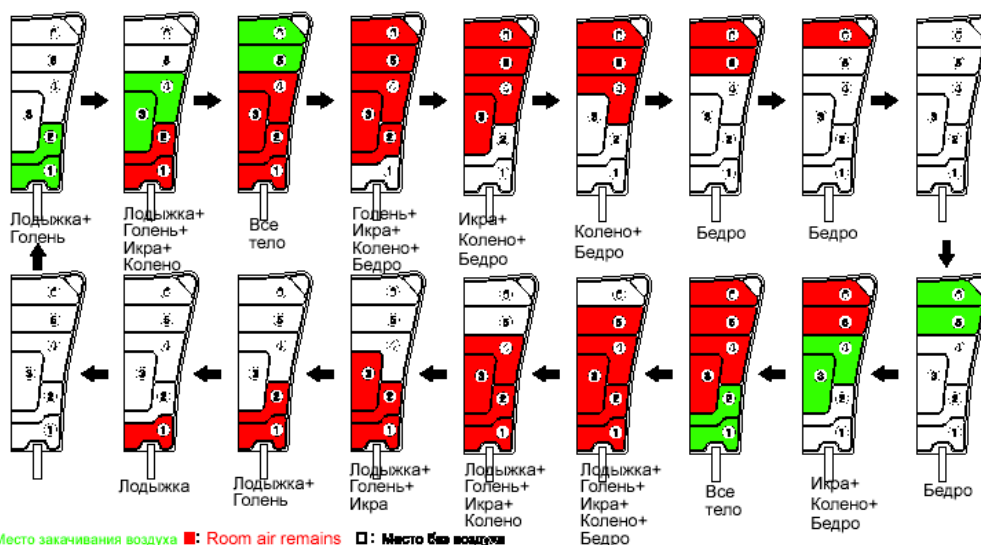
✳ Кнопка пневмомассажа на основной части предназначена только для включения Авторежима 1 и Пневмомассажа.

✳ Для использования всех функций этого массажера Вы должны пользоваться пультом дистанционного управления.

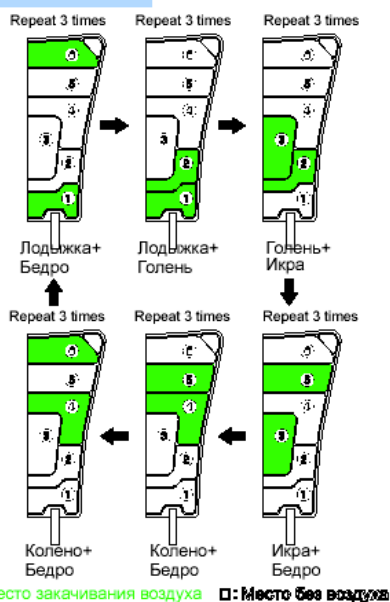
Программы пневмомассажа

- Нажмите кнопку + на пульте дистанционного управления 1 раз для включения Авторежима 2 массажная программа в движении (циклическая и повторяющаяся)
- Нажмите кнопку + на пульте дистанционного управления 2 раза для включения Авторежима 3 массажная программа в движении (циклическая и повторяющаяся)
- Нажмите кнопку + на ПДУ 3 раза для включения Авторежима 4 массажная программа в движении (циклическая и повторяющаяся)

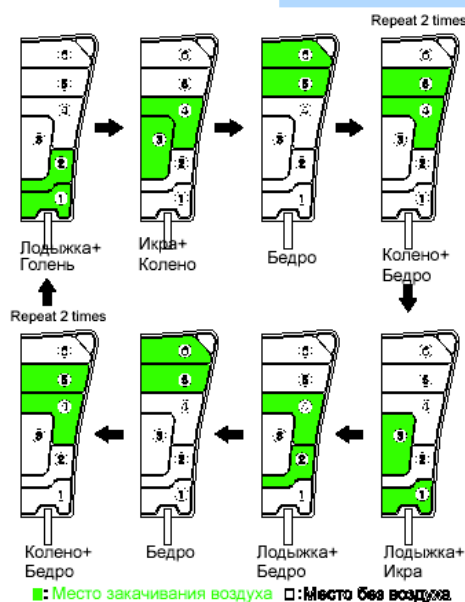
Авторежим 2



Авторежим 3



Авторежим 4

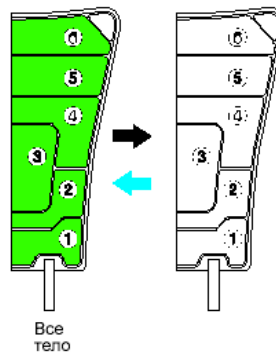


Программы пневмомассажа

- Нажмите кнопку + на ПДУ 4 раза для включения Авторежима 5 массажная программа (циклическая и повторяющаяся)
- Нажмите кнопку+ на ПДУ 5 раз для включения Авторежима 6 массажная программа (циклическая и повторяющаяся)

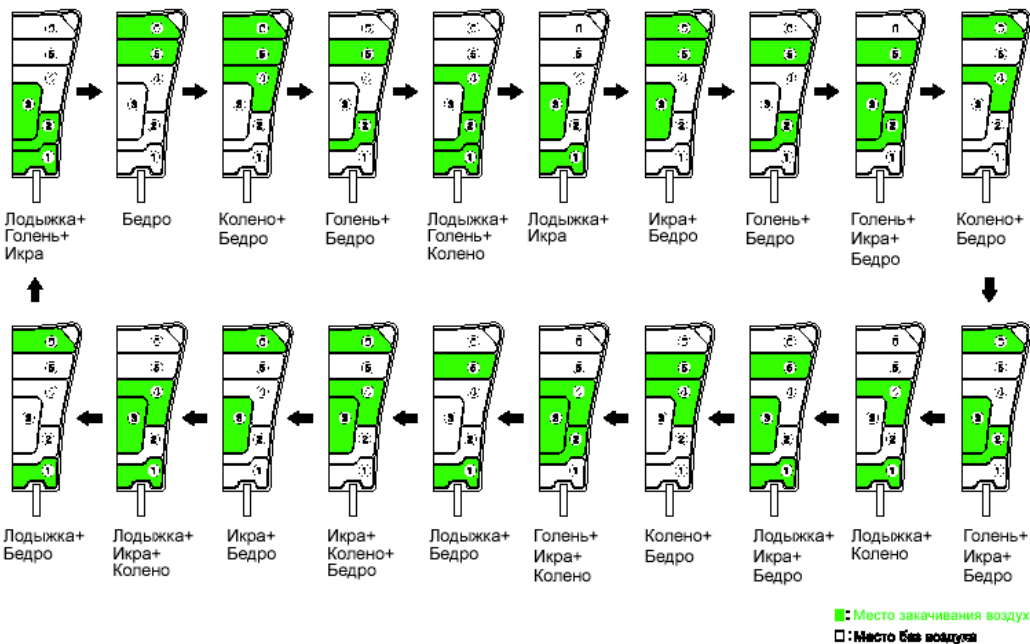
(Нажмите кнопку для возврата к предыдущим стадиям.)

Авторежим 5



■ Место закачивания воздуха
□ Место без воздуха

Авторежим 6



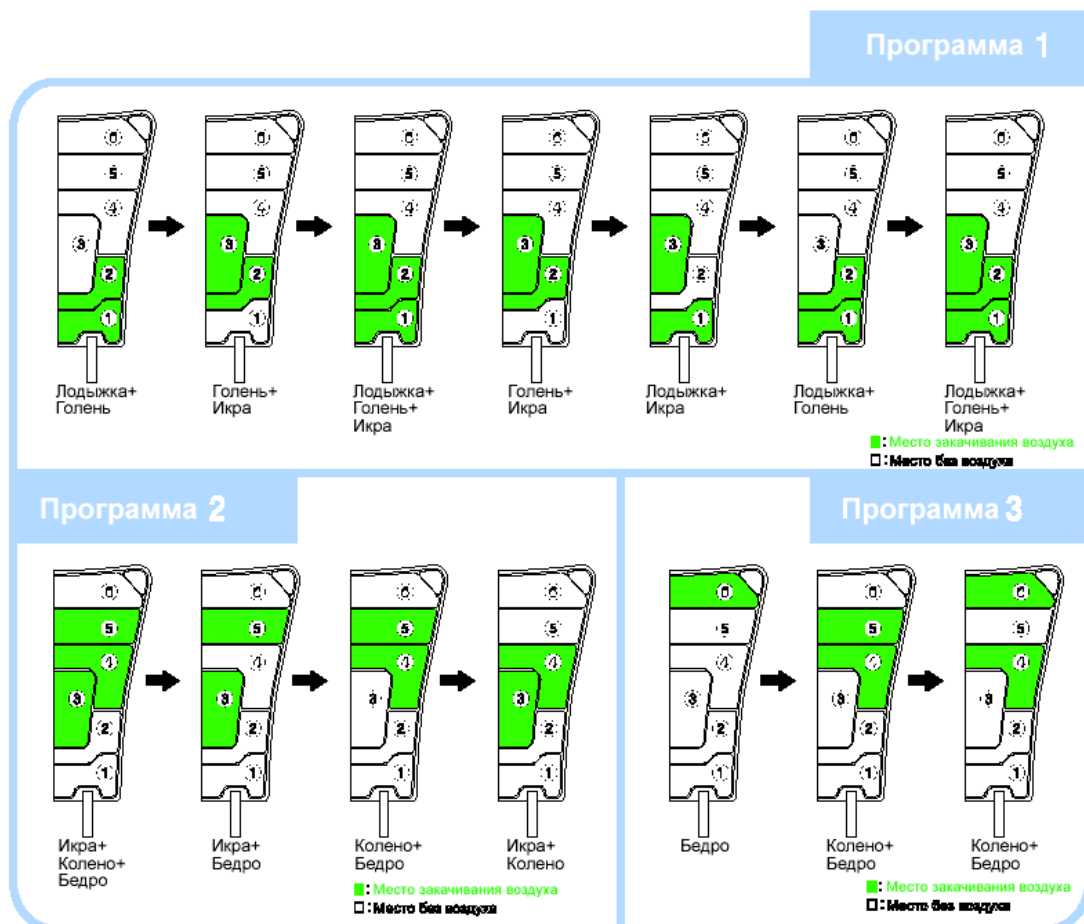
Программы пневмомассажа

2. Программы массажа

Есть 5 программ вращательного или интенсивного массажа 3-х частей тела: икры, колени и бедра.

✳ Выберите и нажмите одну из пяти кнопок СН1 ~ СН5 на ПДУ в процессе пневмомассажа. Это позволит перейти к программам массажа

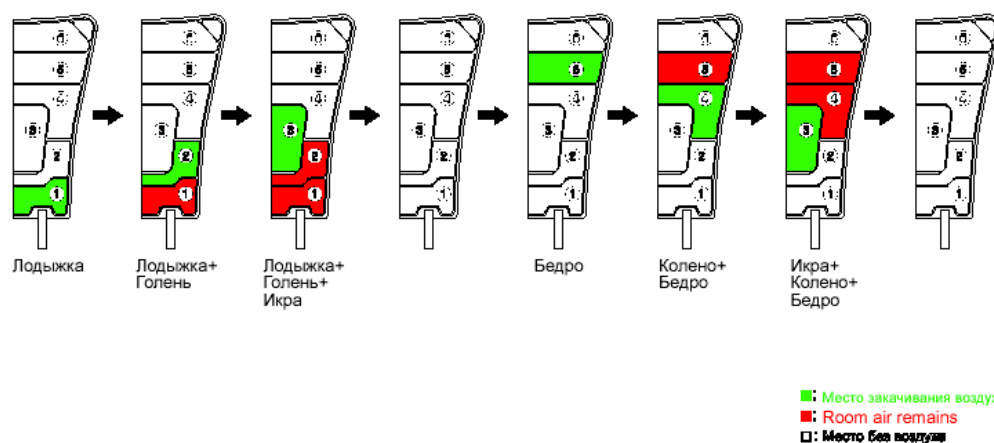
- Нажмите кнопку СН1 на ПДУ для установки Программа 1 массажная программа в движении
- Нажмите кнопку СН2 на ПДУ для установки Программа 2 массажная программа в движении
- Нажмите кнопку СН3 на ПДУ для установки Программа 3 массажная программа в движении



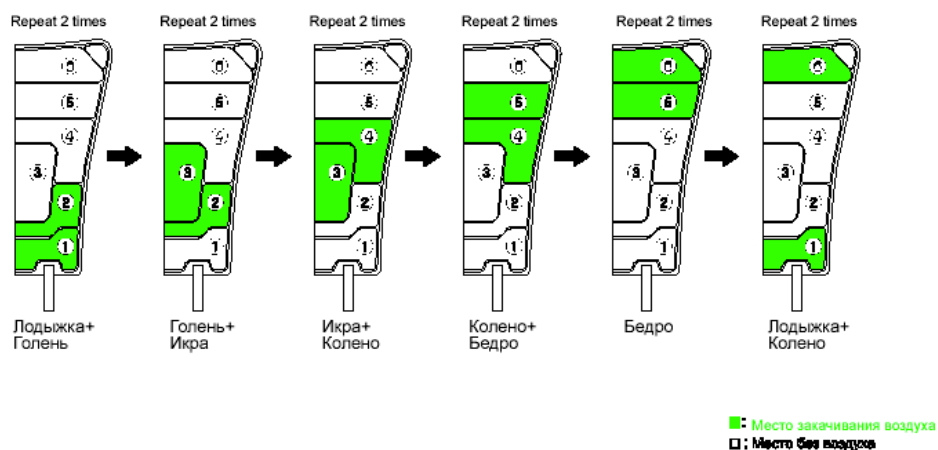
Программы пневмомассажа

- Нажмите кнопку SN4 на ПДУ для установки Программа 4 массажная программа в движении
- Нажмите кнопку SN5 на ПДУ для установки Программа 5 массажная программа в движении

Программа 4



Программа 5



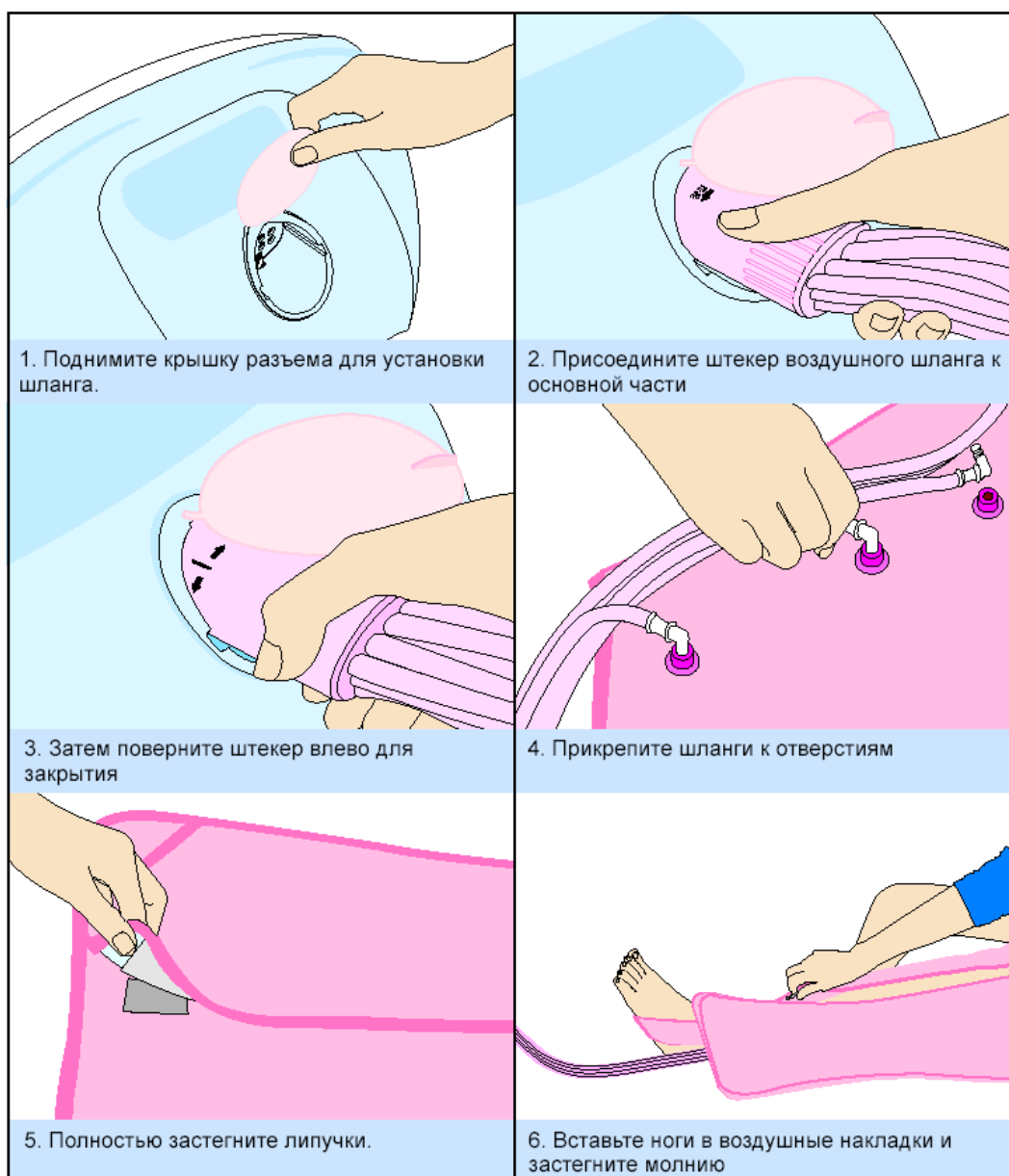
Для корректирующего и пневмомассажа

1. Подключите шланг воздушных накладок в разъем, находящийся сзади основной части и закройте замок
2. Наденьте воздушные накладки на ноги и застегните молнию
3. Застегните липучки.
4. Сядьте удобно, чтобы Вы могли вытянуть ноги и поставьте лодыжки в опоры.
5. Нажмите кнопку питания на ПДУ.
6. Нажмите кнопку режима коррекции на ПДУ и затем кнопку пневмомассажа.
7. Используйте кнопки + - на ПДУ для выбора желаемого угла и режима пневмомассажа.
8. Выберите одну из кнопок СН1 ~ СН5 нажмите ее. Это сменит режим с пневматического на программный.
9. Используйте кнопки на ПДУ для выбора давления в накладках.
10. При нажатии кнопки на ПДУ режим коррекции временно прекращает работу. При повторном нажатии работа возобновляется.
11. Режим выпрямления и пневмомассажа длится 15 минут

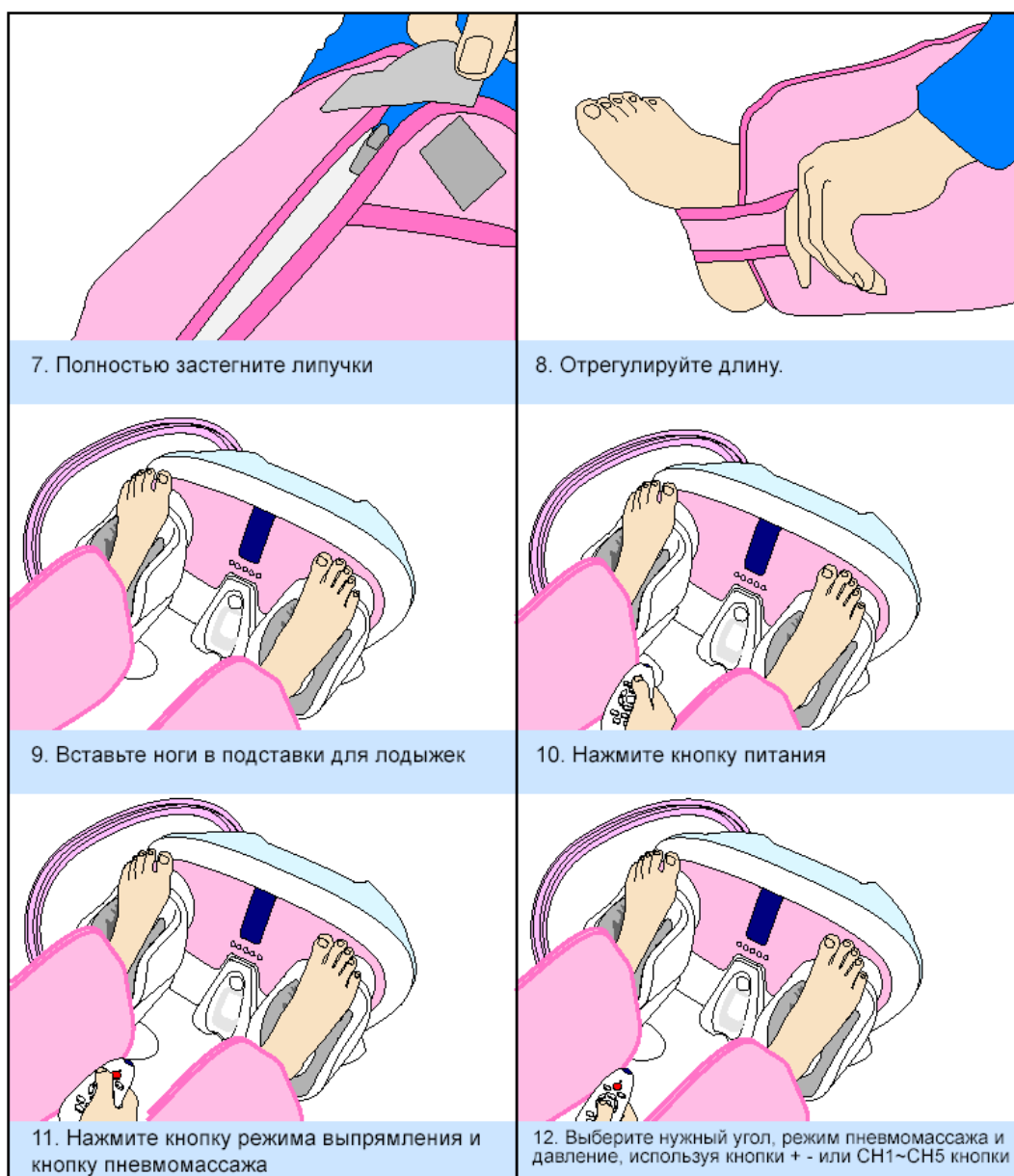
- ✘ Если Вы используете прибор первый раз, все функции должны быть установлены на Стадии 1 для начала работы. Последовательно задайте углы и уровень давления (не устанавливайте сразу слишком высокие значения – это может привести к несчастному случаю).
- ✘ Вы можете применять корректирующий или пневмомассаж индивидуально (См. раздел стр.17 Индивидуальный метод использования).
- ✘ Не применяйте излишнюю силу при использовании прибора. Это может привести к травмам или поломке прибора.

Метод использования

Для коррекции и пневмомассажа



Метод использования



индивидуальное использование, коррекция или пневмомассаж

Для корректирующего и пневмомассажа

Коррекция

Режим выпрямления состоит из семи частей.

1. Вы должны сесть или лечь таким образом, чтобы Вы могли вытянуть ноги и установить ноги в подставки для лодыжек.
2. Нажмите кнопку питания на ПДУ.
3. Нажмите кнопку режима выпрямления на ПДУ.
4. Используйте кнопки + - на пульте для установки нужного угла.
5. Нажмите кнопку ... для временной остановки прибора. При повторном нажатии режим коррекция продолжится
6. Режим коррекции длится 15 минут и после этого останавливает работу.

Пневмомассаж

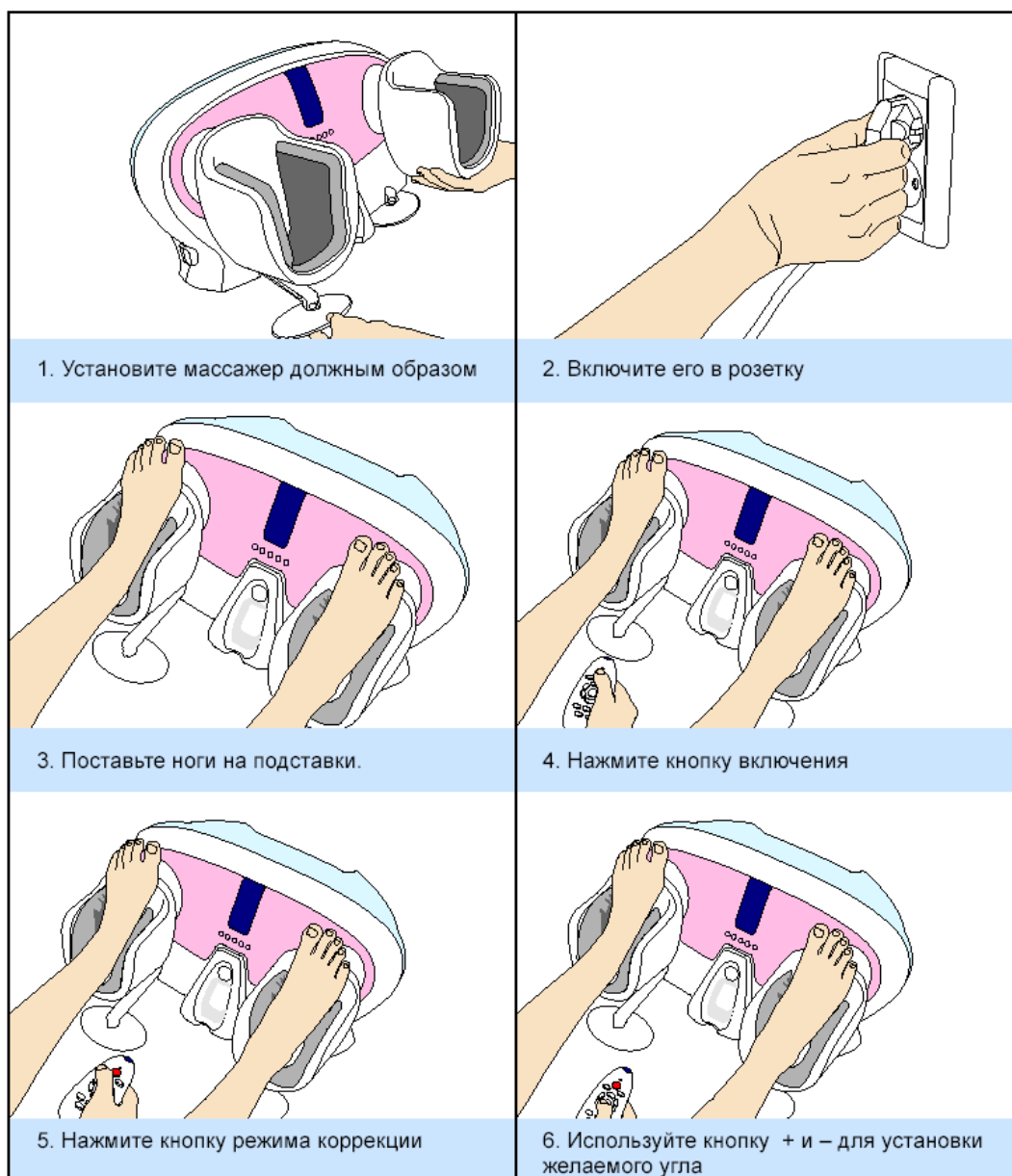
Пневмомассаж состоит из 6 Авторежимов и 5 программных режимов.

1. Присоедините штекер воздушного шланга к основной части и затем поверните его влево для закрытия
2. Наденьте воздушные накладки и застегните молнию
3. Полностью застегните липучки
4. Нажмите кнопку питания на ПДУ
5. Нажмите кнопку пневмомассажа на ПДУ.
(Включится Авторежим 1 и накладки начнут накачиваться со Ступени 1.
6. Используйте кнопку + - на ПДУ для включения режима Пневмомассажа.
7. При переходе на Программный режим выберите одну из пяти кнопок на ПДУ СН1~СН5. Нажмите выбранную кнопку на Программном режиме.
8. Для регулирования давления пневмомассажа используйте кнопку
9. Режим пневмомассажа длится 15 минут.

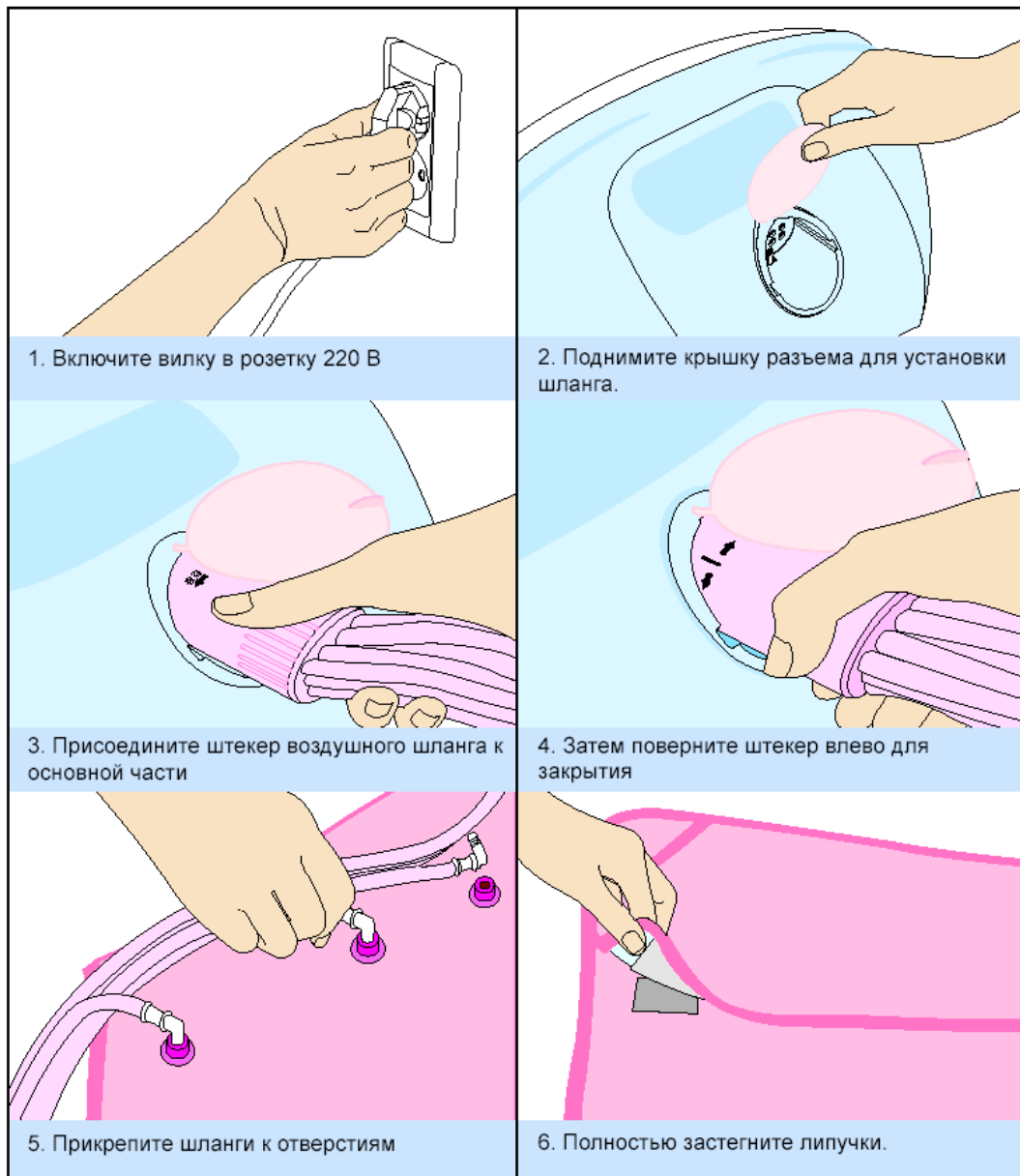
- ✘ Если Вы используете прибор первый раз, все функции должны быть установлены на Ступени 1 для начала работы. Последовательно задайте углы и уровень давления (не устанавливайте сразу слишком высокие значения – это может привести к несчастному случаю).
- ✘ Вы можете применять корректирующий или пневмомассаж индивидуально (См. раздел стр.14 Метод одновременного использования)
- ✘ Не применяйте излишнюю силу при использовании прибора. Это может привести к травмам или поломке прибора.

Метод использования

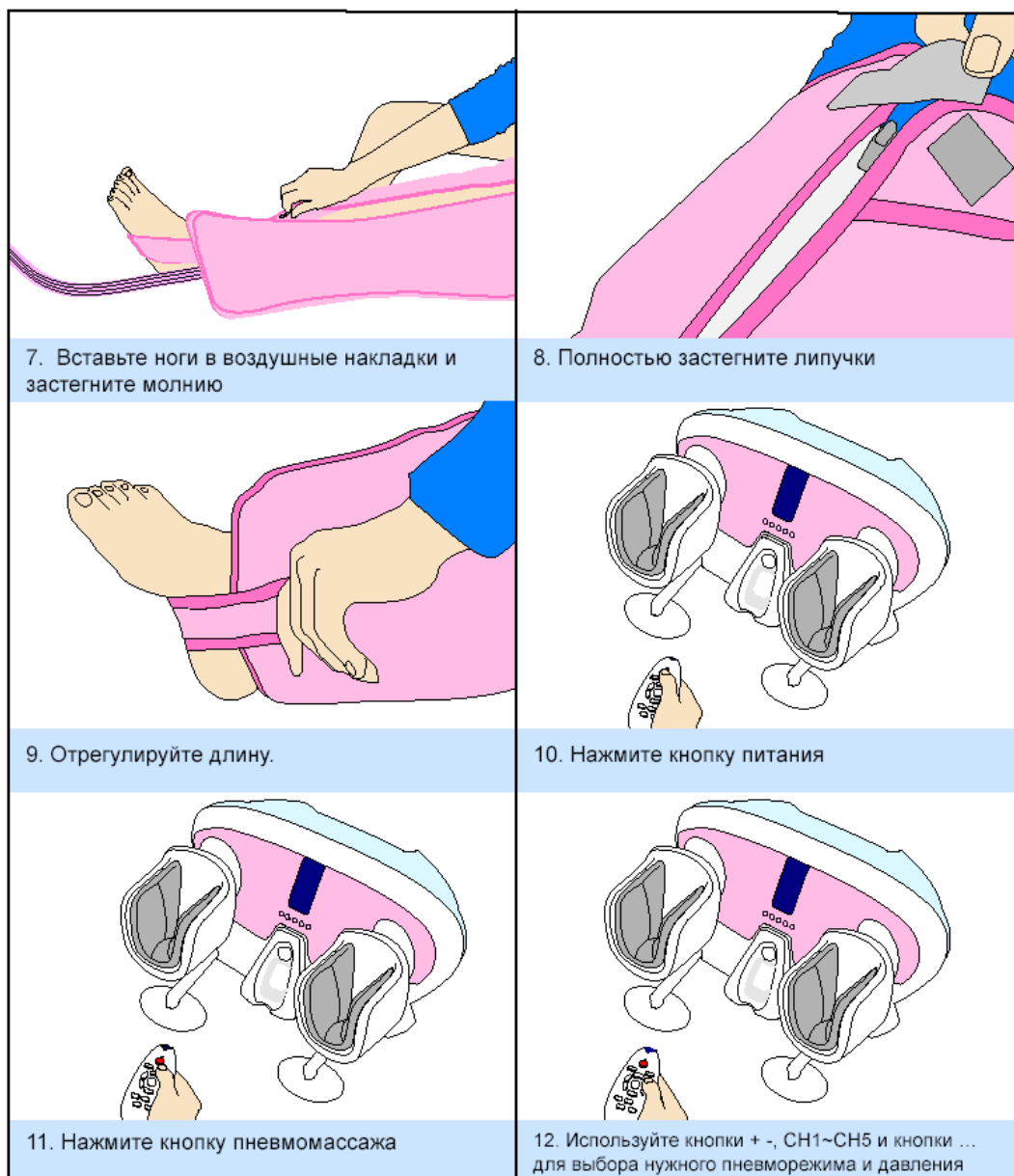
только коррекция



ТОЛЬКО ПНЕВМОМАССАЖ

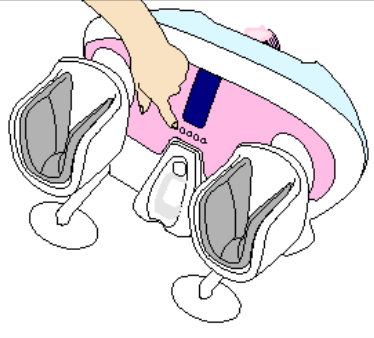
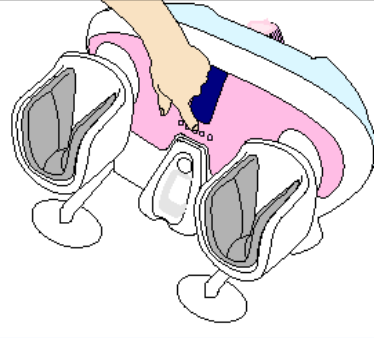
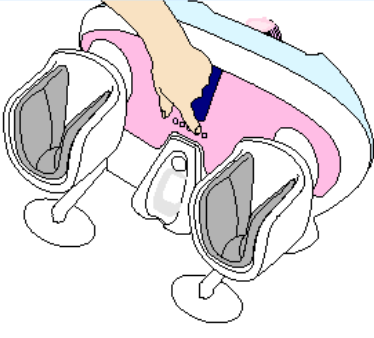
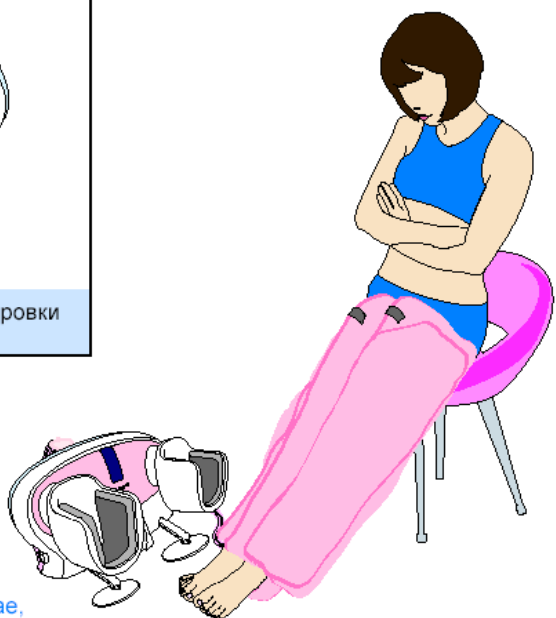


Метод использования



использование без ПДУ

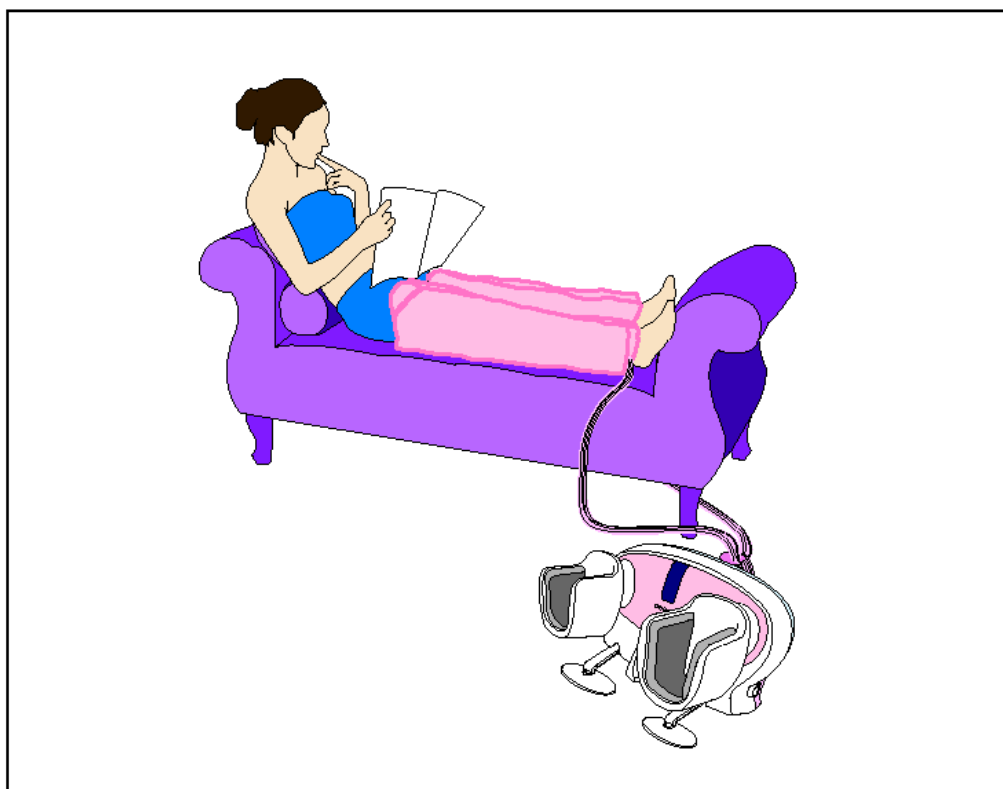
Правила использования пневмомассажа

	
<p>1. Нажмите кнопку включения</p>	<p>2. Нажмите кнопку пневмомассажа</p>
	
<p>3. Используйте кнопку ▲, ▼ для регулировки давления</p>	

■ Этот способ применяется в том случае, если утерян пульт дистанционного управления. Но в этом случае во время массажа должен присутствовать человек, который контролирует процесс.

Технические характеристики

Модель:	OX SEVEN LINER
Напряжение:	AC 220В , 50-60 Гц
Потребление:	35 Вт
Размеры:	570 x 505 x 400 мм
Вес:	5 кг (основная часть), 11 кг (с упаковкой)
Производитель:	"SEWON CnS Corp."



ГАРАНТИЙНЫЕ ОБЯЗАТЕЛЬСТВА

Срок гарантии	1(один) год с даты продажи	
Дата продажи/Дата производства		
Покупатель	Назв.фирмы / Ф.И.О.	
	Адрес	
Продавец	Назв.фирмы / Магазин	
	Адрес	
	Менеджер-продавец	
Адрес сервисного центра		

Производитель оставляет за собой право на конструктивные изменения, не влияющие на качество прибора

ПРИМЕЧАНИЕ

В случае обнаружения в течение гарантийного периода заводских дефектов, Продавец обязан произвести замену неисправного товара на аналогичный новый, при условии наличия данной модели товара на складе или заменить на другую модель соответствующего качества и стоимости.

Гарантийные обязательства не выполняются в следующих случаях:

- механических повреждений, повреждений корпуса товара и неисправностей в работе, появившихся по вине и небрежности Покупателя (неправильное напряжение), а также повреждений, причиненных в связи с форс-мажорными обстоятельствами;
- самостоятельных попыток разборки и починки прибора.